

S Informa Sovere

Periodico di informazione amministrativa, culturale e sociale del Comune di Sovere



Anno 7 - Numero 19

Il regalo di Renata ai Soveresi



www.comune.sovere.bg.it





IL SINDACO A CHE PUNTO SIAMO...

Un altro anno alle spalle...pronti per le nuove sfide
Ci avviciniamo velocemente alla fine di un nuovo anno amministrativo molto impegnativo che ha visto chiudersi alcuni importanti temi ed, inevitabilmente, aprirsi altri non meno sfidanti.

Il secondo semestre è stato caratterizzato dalla soluzione di problemi annosi con risvolti che spero saranno giudicati positivamente dalla nostra comunità, pur cosciente che abbiamo sul tavolo alcune criticità che vorremmo affrontare e risolvere in modo costruttivo.

In uno specifico articolo vado a spiegare come si è chiuso il lascito testamentario a favore del nostro comune beneficiario di una somma importante da parte di una nostra cittadina deceduta in Svizzera di cui parlavo nel precedente numero.

Vado anche ad effettuare un'analisi sui due Piani di Intervento Integrato che da anni caratterizzano la nostra azione e che hanno visto da una parte la definizione di un accordo (PII Via Pascoli) e dall'altra l'inizio di una trattativa economica con i nuovi proprietari che speriamo di chiudere nel corso dei primi mesi del prossimo anno (PII del Filatoio).

Non nascondo che stiamo aspettando con "curiosità" l'approvazione della Legge di Bilancio 2019 che potrebbe permettere ai comuni italiani, in particolare quelli virtuosi, l'utilizzo degli avanzi di bilancio (anche se Sovere ha già dato) ma soprattutto permettere la contrazione di mutui per investimenti.

Quest'ultimo aspetto può essere la chiave di volta per portare finalmente ad una soluzione definitiva un tema che rappresenta una forte criticità in particolare per alcune zone del paese: la riqualificazione dell'illuminazione pubblica a Sovere.



La nostra rete ha una vita media di oltre 30 anni ed alcune dorsali (San Gregorio, frazione Piazza, Via Roma solo per fare alcuni esempi) presentano forti criticità che si amplificano con la presenza di consistenti precipitazioni.

Approfitto di queste righe per scusarmi per i disagi che periodicamente si verificano, sul quale i nostri manutentori sono puntualmente alla ricerca di soluzioni che, spesso, non possono essere tempestive e di definitiva soluzione ma legate all'emergenza.

A titolo di semplice informazione volevo ricordare che abbiamo approvato un progetto esecutivo per la completa riqualificazione dell'impianto dell'illuminazione pubblica che prevede un investimento di oltre 700.000 euro e che la sua "messa a terra" non dipende solo dalla nostra volontà.

Se la legge di bilancio non troverà intoppi nella sua approvazione potremmo bandire la gara e ripagarci il necessario indebitamento con un risparmio della bolletta energetica che, in via prudenziale, possiamo stimare in un 45-50%. Ma soprattutto dotare Sovere di un impianto di illuminazione pubblica adeguato.

Ho voluto concentrare gran parte della mia riflessione su questo tema sul quale, sia io che i miei assessori e consiglieri comunali veniamo spesso sollecitati.

Ma non posso certamente dimenticare che ci avviciniamo al Santo Natale e credo sia giusto chiudere questa mia lettera ai cittadini per formulare i più sinceri auguri di Santo Natale e di un Felice Anno nuovo, soprattutto alle persone che sono alla ricerca di quella stabilità economica necessaria per affrontare le difficoltà quotidiane.

Buone feste.

Il sindaco
Francesco Filippini

IL PUNTO SULLA RACCOLTA DIFFERENZIATA

Dopo questi primi sei mesi di sperimentazione, che prevedevano l'introduzione dei sacchi rossi e azzurri per la frazione secca, l'arrivo del nuovo anno darà ufficialmente il "via" al nuovo sistema di raccolta differenziata con i nuovi sacchi distribuiti dal Comune.

Come noto, la raccolta differenziata è così gestita:

- Secco: sacco di colore rosso per le utenze domestiche, sacco di colore azzurro per le utenze non domestiche.

- Plastica: i rifiuti dovranno essere raccolti nel sacco di colore giallo. Si ricorda che per la plastica si tollerava l'utilizzo di sacchi di colore diverso per consentire a tutti di esaurire le eventuali scorte acquistate prima dell'avvio della sperimentazione, ma dal 1 gennaio non verranno ritirati i sacchi di colore diverso dal giallo.

Per quanto riguarda la raccolta della carta e cartone, del vetro e delle lattine e della frazione umida non cambia nulla. Vi ricordiamo che la carta e il cartone NON devono essere inseriti in sacchi di plastica e che il vetro e le lattine possono essere depositati in contenitori. In entrambi i casi il peso totale del rifiuto non deve superare i 20 kg per motivi legati alle norme di sicurezza del personale impegnato nel ritiro, in materia di sollevamento di carichi.

Come già sapete, è il personale della Val Cavallina Servizi Srl che si occupa della raccolta dei rifiuti e in caso di "non conformità", i sacchi sono lasciati nei punti di raccolta e il "proprietario" è obbligato a dividere i rifiuti per consentire agli addetti il corretto smaltimento.

Le giornate in cui verrà effettuata la raccolta rifiuti resteranno invariate anche nel 2019 (trovate tutti i dettagli nel tradizionale calendario fornito dal comune).

ALCUNE INFORMAZIONI DI SERVIZIO:

Quanti sacchi riceveranno le diverse utenze?

- UTENZE DOMESTICHE

- SACCO ROSSO 30 lt. con stemma comunale

- ANNO 2019- frazione secca

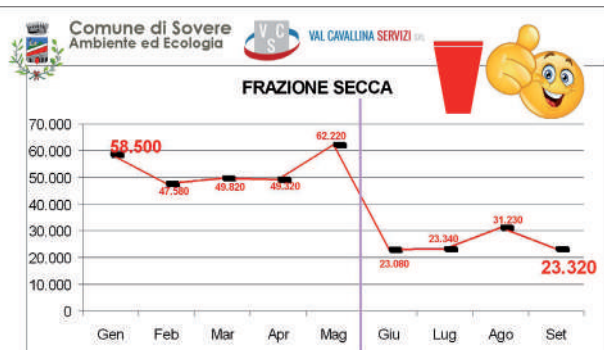
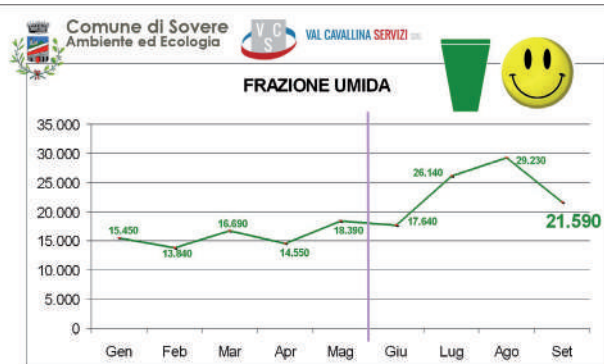
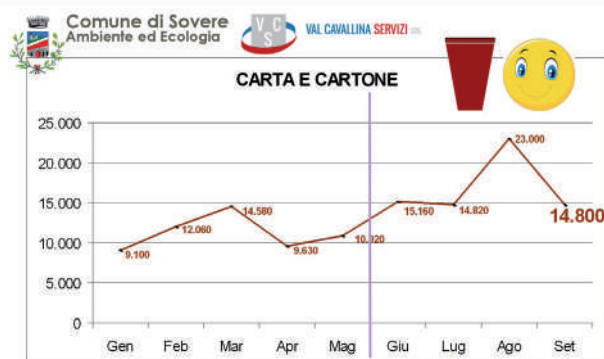
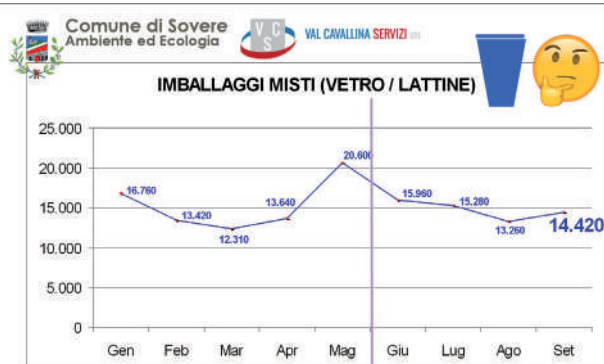
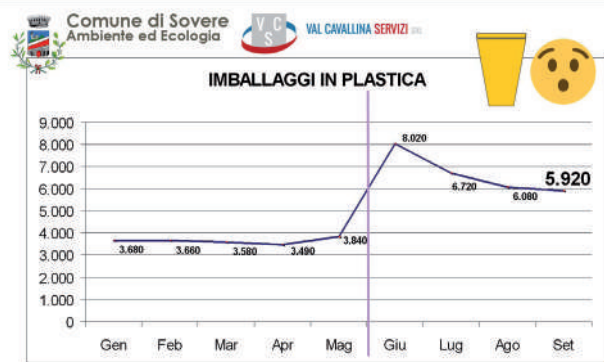
da 1 a 2 componenti: 2 rotoli da 13 sacchi;

da 3 a 4 componenti: 3 rotoli da 13 sacchi;

da 5 e oltre: 4 rotoli da 13 sacchi;

Attenzione!

Nel caso di bambini da 0 a 3 anni: 2 rotoli aggiuntivo da 15 sacchi;





Nel caso di utilizzo di presidi sanitari: 3 rotoli aggiuntivi da 15 sacchi;

- UTENZE per NON RESIDENTI

- SACCO ROSSO 30 lt. con stemma comunale - ANNO 2019- frazione secca.

La dotazione farà riferimento ai parametri utilizzati per la TARI e cioè:

da 0 a 70 mq: 2 rotoli da 13 sacchi;

da 0,70 mq.a 150 mq: 3 rotoli da 13 sacchi;

da 150,01 mq. e oltre: 4 rotoli da 13 sacchi.

- UTENZE NON DOMESTICHE

- SACCO AZZURRO 110 lt. con LOGO VCS - ANNO 2019 - frazione secca - 2 rotoli da 26 sacchi;

- ASSOCIAZIONI / ENTI / FESTE.

Anche gli Enti pubblici, gli Enti Ecclesiastici e tutte le Associazioni soveresi devono effettuare e promuovere la regolare raccolta differenziata; per quanto riguarda la frazione secca riceveranno la quantità di "sacchi AZZURRI utenze non domestiche" sopra indicata.

La piattaforma ecologica.

In piattaforma il servizio è GRATUITO, per i cittadini e i privati non sono previsti costi per lo smaltimento di: batterie per auto, pile esaurite

Comune di Sovere Ambiente ed Ecologia VAL CAVALLINA SERVIZI

NUOVO SISTEMA RACCOLTA DIFFERENZIATA FRAZIONE SECCA

SOLO CON I SACCHI COMUNALI per l'anno 2019

La **DISTRIBUZIONE** dei NUOVI **SACCHI ROSSI** per le utenze domestiche **SACCHI AZZURRI** per le utenze NON domestiche avrà luogo presso la

SCUOLA PRIMARIA (locali al piano terra)

ricorda: la plastica si conferirà solo nei sacchi **GIALLO**

SOVERE 17 lunedì dicembre 2018 09:30 13:00 14:30 19:00	SOVERE 19 mercoledì dicembre 2018 09:30 13:00 14:30 19:00
SOVERE 20 giovedì dicembre 2018 09:30 13:00 14:30 19:00	SOVERE 21 venerdì dicembre 2018 09:30 13:00 14:30 19:00

ste, sfalci e ramaglie, legno, polistirolo, ingombranti, ferro e metalli, oli vegetali e minerali, cassette in plastica (ortofrutta), contenitori "T" e "F, neon, beni durevoli e apparecchiature elettriche ed elettroniche (RAEE).

In futuro, faremo la RACCOLTA RIFIUTI sempre con queste modalità o ci saranno cambiamenti?

Nel breve periodo manterremo queste modalità. I dati relativi al periodo sperimentale sono davvero sorprendenti, ma ci sono margini di miglioramento.

Quali azioni possiamo fare per ridurre i rifiuti alimentari?

Fare la lista della spesa e comprare solo quanto necessario, comprare da produttori locali, comprare cibi freschi e non quelli trattati e già pronti/ trasformati, cercare alimenti con meno imballaggi e -se possibile- trasformare gli avanzi in concime, coltivare personalmente frutta/ verdura ed evitare cibi in scatola o surgelati.

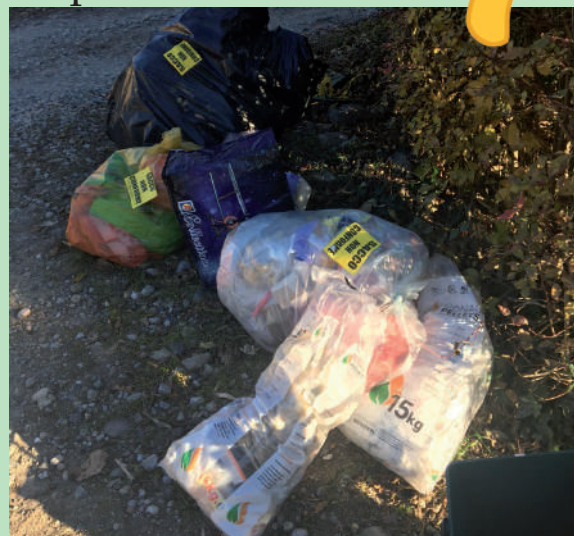
L'attuale sistema di produzione ci obbliga a comprare prodotti che possono essere utilizzati una volta sola e, una volta terminato il loro ciclo di vita, restano finì a se stessi finendo in discarica. Questo sistema è conosciuto come economia lineare, un sistema che ha i giorni



Scuole Medie: esempio di raccolta rifiuti virtuoso



In paese: esempio di raccolta rifiuti poco virtuoso





contati in quanto sarà superato dall'economia circolare che prevede il riuso e il riciclo degli scarti e che non limita il prodotto realizzato al solo fine del consumo e dell'utilizzo immediato.

Per attuare il concetto di economia circolare le aziende dovranno operare in modo tale che le loro produzioni considerino una seconda vita del prodotto e un'agevolazione per quanto riguarda il suo riciclo o recupero.

Una legge contro lo spreco alimentare

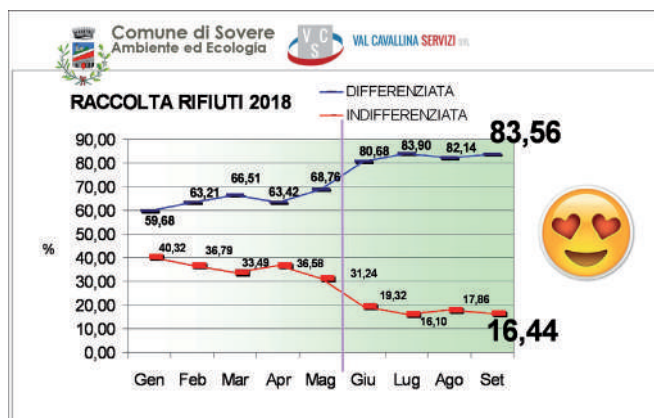
La legge 166/2016 favorisce le donazioni come deterrente allo spreco alimentare per far fronte alla problematica in aziende e supermercati. Nello specifico la norma regola le donazioni di alimenti invenduti e stabilisce la priorità di recupero di cibo da donare alle persone più bisognose. Ognuno di noi può sostenere e diffondere le reti di volontari che quotidianamente lavorano per recuperare alimenti - che altrimenti andrebbero sprecati - e donarli alle associazioni caritatevoli. E' importante tener presente che lo spreco alimentare è un problema sociale prima che ambientale. Il Banco Alimentare è una delle associazioni più attive che nel 2017 ha distribuito 91.235 tonnellate di cibo mentre a livello locale anche il Gruppo EMPORIO coordinato dalla Comunità Montana dei Laghi Bergamaschi svolge questo tipo di attività.

Raccolta differenziata e obiettivi: tutto è già regolamentato

Dal 4 luglio 2018 le "direttive del nuovo pacchetto di direttive europee sui rifiuti e la circular economy" (tr. economia circolare) approvate dal Consiglio, Commissione e Parlamento Europeo, hanno modificato le "6 direttive" su rifiuti, imballaggi, discariche, rifiuti elettrici ed elettronici (RAEE), veicoli fuori uso e pile.

Le quattro direttive del pacchetto economia circolare sono datate 30 maggio 2018 (n. 849/2018/Ue, 850/2018Ue, 851/2018/Ue e 852/2018Ue) modificano le direttive sui rifiuti a partire dalla direttiva madre 2008/98/Ce e poi le direttive speciali in materia di rifiuti di imballaggio (1994/62/Ce), discariche (1999/31/Ce), rifiuti di apparecchiature elettriche ed elettroniche, cosiddetti RAEE (2012/19/Ue), veicoli fuori uso (2000/53/Ce) e rifiuti di pile e accumulatori (2006/66/Ce).

Le modifiche sono in vigore dal 4 luglio 2018 e gli stati membri dovranno recepirle entro il 5 luglio 2020.

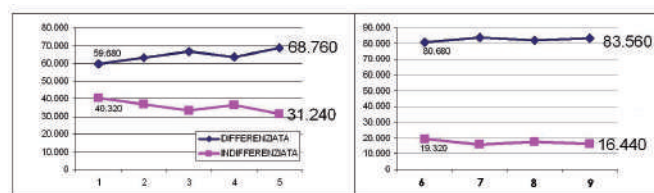


Tra i nuovi obiettivi è previsto:

- il riciclaggio -entro il 2025- di almeno il 55% dei rifiuti urbani (60% entro il 2030 e 65% entro il 2035. Oggi siamo al 42%, per raggiungere questo obiettivo sarà necessario che la raccolta differenziata raggiunga almeno il 75%).

- ridurre lo smaltimento in discarica (fino ad un massimo del 10% entro il 2035) oggi la media è del 26% con regioni in forte ritardo.

- il 65% degli imballaggi dovrà essere riciclato entro il 2025 e il 70% entro il 2030. L'Italia è a buon punto con il 67%. Per gli imballaggi in legno oggi il riciclo è al 61% a fronte di un obiettivo del 30%; per quelli ferrosi l'obiettivo è dell'80% (oggi si è al 77,5%); per l'alluminio o l'obiettivo è del 60% (oggi si è già al 73%);



- per gli imballaggi in vetro l'obiettivo è del 75% (oggi si è al 71,4%); per gli imballaggi di carta si dovrà passare dall'attuale 80% all'85%.

I rifiuti pericolosi e i rifiuti tessili delle famiglie dovranno essere raccolti separatamente dal 2025, mentre entro il 2024 i rifiuti biodegradabili dovranno essere raccolti separatamente o riciclati a casa attraverso compostaggio.

Per attuare una strategia contro gli sprechi alimentari vengono introdotti target di riduzione degli sprechi del 30% al 2025 e del 50% al 2030. Con il nuovo pacchetto europeo viene rafforzata la responsabilità estesa al produttore che nella gestione dei rifiuti che derivano dai loro prodotti, dovranno assicurare il rispetto del target di riciclo, la copertura dei costi di gestione efficienti della raccolta differenziata e delle operazioni di cernita e trattamento, quelli



dell'informazione della raccolta della comunicazione dei dati.

...QUALI SONO I DATI DEL PERIODO SPERIMENTALE NEL COMUNE DI SOVERE?

Si sta ormai concludendo la fase sperimentale che prevedeva l'inserimento dei sacchi rossi e azzurri per la raccolta della frazione secca.

Prima dell'inizio del periodo sperimentale, gli Amministratori Comunali avevano testato all'interno delle proprie famiglie i pro e i contro dell'utilizzo del sacco rosso, ma la vera difficoltà è stata trasferire le informazioni alla cittadinanza e favorire la modifica delle vecchie consuetudini in materia di rifiuti per far meglio la raccolta differenziata.

Nonostante alcuni intoppi, i cittadini di Sovere hanno recepito le informazioni e hanno fatto proprio il senso della raccolta differenziata. I dati sono davvero confortanti: l'impennata del grafico lo dimostra ampiamente. Infatti la percentuale di raccolta differenziata nel comune di Sovere raggiunge quota 83,56% mentre l'indifferenziata scende al 16,44%.

Gli altri grafici riguardano i dati delle specifiche raccolte che hanno visto il diretto coinvolgimento dei cittadini. Confrontando i dati percentuali con quelli di altri comuni limitrofi, la situazione è più critica: ci posizioniamo all'ultimo posto della classifica. A nostra discolpa, è doveroso sottolineare che a Sovere il "sacco rosso" è stato introdotto nel mese di giugno, mentre negli altri paesi i cittadini, già dal primo gennaio 2018, lo utilizzavano con regolarità.

Dall'1 gennaio 2019 "si fa sul serio".

I dati raccolti e l'andamento della raccolta, fanno ben sperare per i prossimi mesi.

Il banco di prova però non si esaurisce qui perché il prossimo anno, con l'impegno di tutti, punteremo ad eguagliare la percentuale di Casazza e nella migliore delle ipotesi raggiungere il comune di Rogno. L'Istituto comprensivo di Sovere ha in atto un progetto didattico che vede impegnati i nostri ragazzi con la tematica ambientale/rifiuti. Si sta valutando anche la possibilità di effettuare una visita guidata presso un grande centro di smaltimento rifiuti provinciale per verificare sul posto la trasformazione dei nostri rifiuti quando si allontanano



no dalla nostra piattaforma ecologica.

Come amministrazione comunale crediamo di aver sviscerato tutti i dubbi e le perplessità con gli incontri dedicati alla popolazione e alle aziende. In questi mesi abbiamo rimosso alcuni cestini perché venivano indebitamente riempiti con sacchetti non conformi e siamo intervenuti in seguito a segna-

lazioni che ci informavano che alcuni cittadini non attuavano le corrette modalità di raccolta e impedivano così agli operatori di Val Cavallina Servizi di ritirare i rifiuti.

Non è tutto oro quello che luccica.

Durante la raccolta massiva dei sacchi rossi e azzurri il Comune di Sovere si è dotato di strumentazioni informatiche che monitorano l'attività di distribuzione. Attualmente sono 95 i residenti che NON hanno ritirato i sacchi a loro assegnati. Non li hanno ritirati neanche le 124 utenze di non residenti.

Sono invece 15 le aziende che hanno dimenticato di ritirare il sacco azzurro in comune. Alcune considerazioni: la raccolta differenziata è obbligatoria per legge, D. Lgs. 152/2006 e s.m.i.. Tutti hanno la necessità di smaltire rifiuti e una particolare tipologia di rifiuti è la frazione secca.

Durante le verifiche è emerso che alcune utenze non conferiscono i rifiuti sul luogo a loro assegnato, altre invece abbandonano i loro rifiuti in strade differenti dai luoghi di residenza. Queste azioni non si attengono alle disposizioni che riguardano la raccolta rifiuti e tali comportamenti sono passivi di sanzioni amministrative anche pesanti.

Per concludere. Annualmente saranno consegnati un certo numero di sacchi ad ogni utenza che copriranno le necessità familiari.

Gli eventuale ulteriori sacchi potranno essere ancora richiesti all'ufficio tributi comunale, ma contrariamente a quanto accadeva nel semestre sperimentale, si dovrà sostenere un costo. Questo sarà un deterrente per le utenze che, loro malgrado, non si impegneranno a far bene la raccolta differenziata.

**Il consigliere comunale
con delega all'ambiente e all'ecologia**

Michele Lotta

LA QUALITA' DELL'ARIA

All'inizio dell'anno 2018 il Comune di Sovere ha chiesto l'intervento dell'Agenzia Regionale per la Protezione dell'Ambiente (ARPA) per raccogliere tutte le informazioni per lo sviluppo di azioni mirate al miglioramento della qualità dell'aria. ARPA Lombardia ha realizzato una campagna temporanea tramite l'utilizzo di un laboratorio mobile che, per mezzo di analizzatori automatici, fornisce dati ad intervalli temporali regolari (generalmente con cadenza oraria). La stazione di rilevamento ha concluso la sua attività, era facilmente riconoscibile in via Giotto: si tratta di un veicolo di colore bianco con un'antenna per il rilevamento. Questa campagna di monitoraggio completa ed arricchisce le informazioni derivanti dalla rete di



controllo fissa. Secondo quanto previsto dalla normativa vigente, il monitoraggio deve essere eseguito per 4 settimane in due differenti periodi dell'anno; la prima fase di raccolta dati è terminata nel mese di agosto la seconda nel mese di novembre 2018. I dati rilevati saran-

no presentati alla popolazione e ai nostri studenti con la collaborazione dei tecnici dell'ARPA Lombardia il prossimo anno. Oltre a questo strumento di monitoraggio della qualità dell'aria, il Comune di Sovere confida di potersi dotare anche della necessaria strumentazione per il ri-

levamento di odori molesti in seguito agli incontri con le autorità competenti.

Il consigliere comunale con delega all'ambiente e all'ecologia
Michele Lotta

SOVERE - LOCALITÀ MANO

VIA
Roma
SPORT & SHOES

**CALZATURE
PELLETTERIE
SPORT**

Tuo il

Natale
nostro il
Regalo

**Per Tutto Dicembre
Sconto 15%**

in più
ti verrà regalato un
Buono Acquisto
del valore del 10%
della somma spesa,
utilizzabile fino al
15/03/19

**Noleggio
Stagionale
Sci**

NOLEGGIO ESCLUSO DALLA PROMOZIONE

EIP
Impianti Elettrici POIATTI

Auguri di Buone Feste
*Grazie a tutti i clienti
che ci hanno accompagnato in questo anno*

Via D. Alighieri,9 - Pianico (Bg) | Tel 035.981313 | www.eip-poiatti.com



FIUMI SICURI 2018

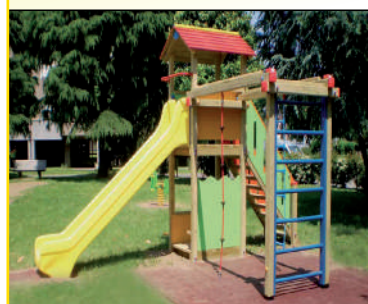
L'iniziativa FIUMI-SICURI a Sovere sta diventando una consuetudine e vede, ogni anno, la presenza della Provincia di Bergamo e dei gruppi di Protezione Civile di diversi comuni che raggiungono il nostro territorio. La finalità è sempre la stessa: unire associazioni di volontariato, enti pubblici e privati con lo scopo di realizzare opere di prevenzione del rischio idrogeologico che mai come in questi periodi, sono sempre più necessarie per evitare disastri che hanno un rilevante impatto in termini di risorse umane, ambientali ed economiche. Con l'intervento dei Volontari di Protezione Civile la messa in sicurezza di



Cavalli Francesco Idraulico
Via G. Marconi - 34 Sovere
tel. 335-5650325



F.LLI
CONTESSI



**ATTREZZATURE RICREATIVO-SPORTIVE
ARREDO URBANO**

www.fratelliconteessi.com
info@fratelliconteessi.com



via S. Remigio, 2/C - Endine Gaiano (BG)
Tel. 035.825090 - Cell. 340.8143453

fiumi o di tratti del reticolo idrico minore avviene mediante la rimozione di rifiuti, di materiale abbandonato, degli alberi caduti per le avverse condizioni meteo o della rilevazione e rimozione di manufatti presenti, consentendo il corretto deflusso delle acque. Sabato 10 novembre i volontari delle Protezioni Civili di Comenduno di Albino, Filago, Gorlago, Parzanica, Vigolo, Endine Gaiano, Pianico, Costa Volpino coordinati dalla Protezione Civile di Sovero, capitanati dal loro responsabile Luigi Pezzotti, si sono recati, al mattino presto in località Sellere dove hanno provveduto alla rimozione di alberi e rifiuti lungo la valle posta sopra la Cascina Mariet, in prossimità della via Gramsci. I volontari hanno lavorato su cinque livelli ed hanno ristabilito l'ordine che era stato compromesso dalla pioggia degli ultimi mesi. Erano presenti per l'A.N.A. Bergamo Giuseppe Manzoni coordinatore protezione civile e Marco Colosio referente commissione Protezione Civile. La Provincia di Bergamo era rappresentata da Marco Gavazzeni. Per Sovero erano presenti il Sindaco Francesco Filippini, il Consigliere con delega all'Ambiente Michele Lotta, Maurilio Ronchetti presidente ANA Sovero e il personale dell'ufficio tecnico comunale. La Commissione Ecologia, come di consuetudine, ha preparato e distribuito uno spuntino riegenerante a metà mattina, un gesto sempre apprezzato da tutti i volontari. Presenza discreta ma indispensabile è stata quella dell'Ambulanza della Croce Blu di Lovere e i suoi volontari sanitari, che non hanno registrato infortuni e questo denota la capacità e la professionalità dei volontari, uomini e donne, impegnati in queste operazioni. Il lavoro è proseguito anche nelle settimane successive. La valletta Longhina è stata ripulita, oltre che dai volontari della Protezione Civile di Sovero anche dal personale del servizio manutenzione comunale e dal personale di Val Cavallina Servizi srl che hanno provveduto a rimuovere, con mezzi propri, gli ultimi tronchi e ramaglie; resta solo da trovare una soluzione che impedisca agli incivili di scaricare (dal punto più alto della valletta) rifiuti, materiale edile e pneumatici (ne sono stati rimossi cinque) che possono



occludere le condotte poste in fondo alla stessa. Dal momento che la parte più alta della valletta è sul territorio del Comune di Bossico, nei prossimi giorni avrà luogo un sopralluogo con il Sindaco di Bossico Daria Schiavi e con l'assessore competente per condividere le azioni più idonee da intraprendere.

Il consigliere comunale con delega all'ambiente e all'ecologia
Michele Lotta



Armati

Cav. Tranquillo & C. s.n.c.

GRANULATI DI MARMO NERO EBANO

Estrazione, produzione e vendita
di *granulati di marmo nero ebano*

FILLER - POLVERE - GRANULATI - CIOTTOLI

OLTRE
100 ANNI DI
ESPERIENZA






Via G. Carducci, 36 - 24060 Sovero (BG) - tel. (+39) 035 981622 - fax: (+39) 035 981636 - info@cava-armati.it - www.cava-armati.it



Renata Vigani: la do i suoi averi ai s

Era il lontano 3 marzo 2016 quando in comune arriva copia di un testamento in cui si leggeva che la nostra cittadina Renata Vigani, deceduta a Lugano il 14.09.2015, lasciava tutti i suoi beni al Comune riservando una quota di euro 100.000 all'asilo di Sovere (identificato nell'asilo delle suore in quanto nello stesso testamento questa somma era destinata in favore di istituzioni di pubblica beneficenza).

Inizia così un lungo percorso burocratico con continui e puntuali scambi di documentazione e mail che si è concluso solo lo scorso mese di settembre con l'erogazione delle somme ai due beneficiari.



Prima di entrare nelle cifre nude e crude mi sembra giusto scrivere quanto mi è stato raccontato sulla nostra concittadina.

Renata nasce a Sovere il 7 gennaio del 1943 da Vigani Giò Battista e Carrara Elisabetta Leonilda. Il padre, a seguito di un incidente, si ammala di setticemia e, nonostante il suo ricovero alla Clinica Gavazzeni, in poco tempo lascia la moglie vedova e le tre figlie orfane. La moglie torna a lavorare alla Filanda mentre la figlia maggiore Franca inizia a lavorare anch'essa a Sovere ma appena compiuto i 18 anni si trasferisce per lavoro nella Svizzera tedesca. Renata frequenta l'asilo di Sovere, di cui conserva un buon ricordo, e poi con la sorella Gabriella continua gli studi presso il collegio delle Suore Capitanio a Lovere. Viene ricordata come ragazza dolce e sorridente che presta servizio nelle colonie estive completando gli studi da segretaria. La vita porta lei e la sorella Gabriella a Lugano dove in poco tempo viene assunta come segretaria. Nella cittadina svizzera incontra Giuseppe un immigrato dalla Sardegna; si sposano ma dal loro matrimonio, purtroppo, non arrivarono dei figli. Renata si ammala gradualmente e deve abbandonare il lavoro anche per via della cecità progressiva che



la rende sempre meno autonoma. Il marito Giuseppe la assiste per diversi anni ma, a seguito di un male incurabile, viene a mancare; prima si assicura che la moglie possa vivere in modo confortevole garantendole la degenza in una casa di riposo per non vedenti. Renata è definita una persona molto devota e con grande speranza nella vita a venire. Forse per questo nelle sue disposizioni testamentarie ha posto molta attenzione affinché, dopo la fine della sua vita terrena potesse essere ricongiunta al suo amato Giuseppe. Questa era Renata che ho fedelmente cercato di raccontare.

Mi sembra doveroso e corretto mettere a conoscenza la comunità di questo lascito soprattutto in considerazione che nei passaggi istituzionali in Consiglio Comunale poche persone erano presenti (e questo è sempre a mio avviso negativo). Dall'esame della documentazione successoria abbiamo innanzitutto verificato che si trattava di somme liquide e non di immobili e che l'importo iniziale costituente l'attivo successorio era di FRS 328.215,29 (pari a circa euro 234.000 al cambio allora vigente di 1,40 FRS/EU). Questo dato è importante per capire quanto sia stato eroso il lascito iniziale.



Al netto delle tasse e spese successorie quantificabili in circa 55.000 euro (al cambio attuale e trattenute alla fonte in Svizzera) a fine settem-

Donna che ha lasciato soveresi

bre l'esecutore testamentario ha bonificato una somma di circa 72.600 euro alla Scuola Materna Ente Morale (che in qualità di legataria ha poi volontariamente contribuito a dividere le spese funerarie per una somma pari ad euro 5.000) ed euro 117.535 al Comune di Sovere.

Come accennavo precedentemente mi sembra ora doveroso evidenziare in assoluta trasparenza come questa amministrazione comunale ha deciso di impegnare economicamente il lascito e, conseguentemente, faccio una sintesi di queste scelte:

Euro 21.200 per installazione presso scuola materna statale di impianti per ventilazione meccanica controllata con recupero di calore (si tratta in sostanza di riciclare l'aria viziata con contestuale scambio di calore in modo che gli ambienti siano sempre sanificati);

Euro 14.000 per la creazione del nuovo parco giochi in località Banchettina oggetto di un piano lottizzazione ancora non pienamente completato;

Euro 16.000 per installazione di nr. due attraversamenti pedonali luminosi al fine di garantire maggior sicurezza in Via Roma (fronte oratorio) e in Via Baroni (scale larghe) e una quota per la segnaletica orizzontale;

Euro 16.000 per tinteggiature facciata palestra all'interno del cortile dell'istituto secondario (scuole medie);

Euro 5.000 per una precauzionale e preliminare verifica statica del ponte sul torrente Borlezza (per precisione il ponte che unisce i due borghi in Via Marconi);

Euro 10.000 per uno studio geologico presso il bacino pleistocenico in Canneto (il bacino del cervo) al fine di valutarne una parziale riapertura con contestuale studio di fattibilità per un intervento di regimazione delle acque ed un incarico per verifica "stato di salute" piante presso la fontana nella piazzetta Pergolini (dalle cui risultante si evince la necessità di un graduale taglio);

Euro 2.500 per completare acquisto arredi presso la biblioteca con l'intento di ammodernare la zona bambini;

Euro 16.000 per progetto definitivo riqualifica-

zione parziale impianti sportivi (campo sportivo in località Canneto) propedeutico alla partecipazione ad un bando

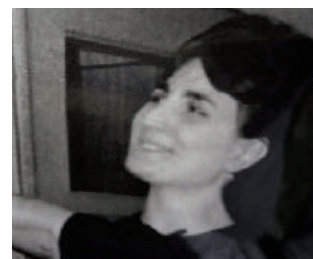
con contributo a fondo perduto pari al 50% indetto dalla regione Lombardia (in attesa esito); Euro 10.300 a titolo di contributi ad associazioni sul territorio in particolare per sistemazione criticità legate ad eventi atmosferici di maggio; Euro 3.500 per parziale sistemazione contributo ordinario a Scuola materna ente morale.

Euro 1.900 per monumento funebre signora Viganì e marito.

Ho cercato di riassumere in queste righe la cronistoria di questo lascito e di come abbiamo deciso di investire queste somme destinandone una parte consistente alla sicurezza ed alle scuole e stiamo valutando come ricordare annualmente la signora Renata perché il suo gesto è stato di grande gratuità e, lasciatemelo, dire del tutto inatteso perché è forse la prima volta che il nostro Comune viene ricordato in un testamento.

Il sindaco

Francesco Filippini



arredamenti

... ARREDARE CON AMORE...

VIA NAZIONALE 28
TEL 035 979081

PIANICO
SOVERE

VIA ROMA 94
TEL 035 979832

WWW.ARREDAMENTIGIURINI.COM
INFO@ARREDAMENTIGIURINI.COM



E' PROPRIO IL CASO DI DIRLO

La scuola è iniziata da soli tre mesi ma i progetti e le iniziative che si sono concretizzate o che hanno gettato le proprie basi per il futuro sono già molte.

Tutti i progetti sono riconducibili ad un percorso intrapreso sull'educazione alla legalità o meglio alla responsabilità. Cittadinanza e Costituzione sono sicuramente le parole cardine del 2018, non solo perché quest'anno ricorre il 70° anniversario della nostra Carta Costituzionale, ma perché siamo arrivati ad un punto in cui non possiamo più permetterci di dare per

scontati certi valori. Dobbiamo far leva sui nostri ragazzi che non devono sentirsi sulle spalle il peso del futuro del mondo, ma devono sentire con orgoglio il dovere civico di farne parte. E noi abbiamo l'obbligo di essere adulti preparati. Per questo motivo, tutte le iniziative che partono dalla scuola e che chiaramente sono indirizzate ai ragazzi coinvolgono sempre anche le famiglie e non solo.

Tra il 20 e il 28 ottobre le nostre scuole hanno partecipato all'iniziativa nazionale #ioleggo-perché. In quest'occasione tutti i cittadini hanno potuto scegliere, acquistare e donare un libro alla nostra biblioteca scolastica, che si è potuta arricchire di ben 53 libri nuovi e di altrettanti che verranno donati dalle case editrici.

Nell'ambito di questo progetto, il 25 ottobre è stato organizzato un bellissimo evento intitolato "Di Sana e Robusta Costituzione". Un bellissimo viaggio teatral-musicale all'interno della nostra Costituzione che ci hanno fatto vivere i bravissimi attori Michele D'Aquila e Valentina Soster.

All'interno del percorso educativo, abbiamo scelto di entrare a far parte della rete nazionale di BILL-Biblioteca della Legalità. Stiamo muovendo solo i primi passi, ma è già molto chiaro che si tratta di un progetto molto ambizioso che crede nel potere delle parole, crede che i libri possano costruire ponti, che le storie abbiano un ruolo fondamentale nella comprensione della realtà... Vi terrò aggiornati!

Già da diversi anni i ragazzi del CCR ci chiedo-



no di poter eseguire un murales in paese e finalmente quest'anno siamo riusciti ad inserire il progetto all'interno dell'offerta formativa pomeridiana della scuola secondaria. Il progetto si svilupperà durante tutto l'anno, prima con la scelta del tema da andare a rappresentare e poi con la realizzazione vera e propria. Gli artisti con i quali i nostri ragazzi lavoreranno sono gli Art of Sool: tre ragazzi partiti dalla Valle Camonica e che ora stanno dominando le scene nazionali e non solo. Il 22 ottobre gli artisti hanno fatto un regalo ai nostri ragazzi e a noi

tutti, con la realizzazione di un bellissimo murales sul lato nord di piazza mercato. I nostri ragazzi in quell'occasione hanno potuto osservare gli artisti al lavoro, le loro tecniche, la loro creatività e il risultato è che non vedono l'ora di iniziare!

Come già sottolineato, quest'anno è un anno importante per la nostra Costituzione, ma è un anno importante anche per i nostri ragazzi nati nel 2000. La Commissione Istruzione con l'Amministrazione Comunale ha deciso di dedicare una serata ricca di significato e di festa ai nostri diciottenni. L'evento si terrà il 20 dicembre alle ore 20.30 presso l'auditorium comunale...siete tutti invitati.

Per quanto riguarda invece i servizi scolastici, dopo una serie di riflessioni, abbiamo deciso di indire un bando (in scadenza in questi giorni) per l'assegnazione del servizio di cucina e forniture alla scuola dell'infanzia e all'asilo nido. La qualità del servizio mensa della nostra scuola è sempre stata molto alta, anche grazie all'ottimo lavoro svolto dalla nostra cuoca Rosanna che in questi mesi è andata meritatamente in pensione. Abbiamo quindi fatto la scelta di evitare il servizio catering, appaltando ad una ditta esterna il servizio di cucina, con gli obblighi di cucinare in loco, mantenere l'attuale cuoca e di acquistare prodotti di alta qualità con un minimo del 30% di alimenti biologici.

Concludo il mio articolo condividendo con voi alcune riflessioni che riguardano purtroppo i numeri degli alunni iscritti nei nostri plessi sco-

... NON CI FERMA NESSUNO!!!

lastici. Abbiamo la fortuna di avere a Sovere scuole all'avanguardia, che anche i paesi limi- trofi ci invidiano, ma purtroppo la popolazione in età scolastica in questi anni è drasticamente diminuita. Il calo delle nascite è sicuramente un problema nazionale e se andiamo ad analizzare i nostri dati, siamo passati da una popolazione scolastica residente di 627 ragazzi nell'a.s. 2009/2010 ai 512 iscritti dell'a.s. 2018/2019. Se pensiamo che i nati nel 2008 sono stati 71, nel 2013 40 e nel 2017 37...diciamo che è un tema

che la nostra amministrazione dovrà affrontare nel prossimo futuro.

Queste sono solo alcune delle iniziative e dei temi che girano attorno all'universo scuola che è sempre in movimento e che non ci stancheremo di sostenere. Colgo l'occasione di augurare a tutti i soveresi un felice e magico Natale!!

Assessore all'Istruzione
Federica Cadei

Tutti noi dobbiamo essere ... di sana e robusta Costituzione!

La sera di giovedì 25 ottobre, presso la biblioteca della nostra scuola, si è tenuto lo spettacolo "Di sana e robusta costituzione", un viaggio teatral-musicale alla scoperta della Costituzione italiana, della sua storia e dei suoi segreti. L'evento è stato organizzato dalla scuola insieme al Comune di Sovere e con l'appoggio della libreria Mondadori di Lovere: lo spettacolo si è svolto, infatti, durante la settimana di #ioleggoperché, la grande iniziativa nazionale a favore delle biblioteche scolastiche. Questa serata vuole essere un primo passo verso un progetto più ampio, la costruzione

ibile da noi studenti prima possibile.

Lo spettacolo prevedeva una lettura con accompagnamento musicale: i due attori hanno parlato della costituzione italiana, di come è nata e perché dopo la seconda guerra mondiale si

è sentito il bisogno di scriverla. Hanno trattato anche di un tema di cui si parla ancora oggi, i diritti dell'uomo e della donna, come una persona può vivere la sua vita, fare le sue scelte e come approcciarsi a un'altra persona senza aver paura di essere criticato e giudicato dalla gente. Gli attori hanno reso lo spettacolo molto chiaro e interessante non solo a un pubblico adulto ma anche di bambini.

Dopo lo spettacolo, noi ragazzi del CCR abbiamo colto l'occasione per arricchire la biblioteca scolastica con nuovi libri sul tema della legalità in collaborazione con il progetto #ioleggoperché: le persone che hanno partecipato, infatti, hanno poi comprato e donato alla nostra biblioteca un totale di 53 nuovi bellissimi libri!

Assessore alla cultura del CCR
Beatrice Zanotti



presso la nostra scuola di una Biblioteca della Legalità!

Lo spettacolo "Di sana e robusta Costituzione" è stato ideato proprio a partire da alcuni libri facenti parte di questa collezione di testi che ci auguriamo possa crescere ed essere fru-



LA MIA NUOVA ESPERIENZA COME... BABY SINDACO



Sabato 13 ottobre ho ricevuto l'incarico di Sindaco del Consiglio Comunale dei ragazzi. È stata una grande emozione: io, così piccola, trovarmi in mezzo al sindaco e agli assessori dei diversi comuni per assumere una responsabilità così importante!

Tutto è iniziato quando, verso metà di settembre, ho deciso di candidarmi alle elezioni del CCR, incoraggiata da alcuni miei compagni e dopo l'esperienza positiva dell'anno scorso come consigliere.

Ho ideato il mio programma elettorale insieme a delle amiche con cui ho condiviso le proposte principali. La cosa che mi sta più a cuore e che vorrei realizzare è il giornalino scolastico per dare visibilità a tutti i progetti realizzati durante l'anno, dare voce a tutti gli studenti e raccogliere i ricordi più belli passati insieme attraverso testimonianze e fotografie. Mi piacerebbe, inoltre, organizzare una mattina al cinema per tutta la scuola, anche se so che non è facile da realizzare per la questione del trasporto.

Come primo progetto, abbiamo partecipato a metà ottobre, alla serata dal titolo "Di sana e robusta costituzione" durante la quale abbiamo raccolto più di 50 libri sul tema della legalità per la nostra biblioteca scolastica.

Abbiamo poi iniziato i progetti con la Casa di riposo di Sovere: per quattro pomeriggi di dicembre ci rechiamo presso gli anziani della struttura



per preparare insieme a loro addobbi natalizi. È un'attività a cui tengo molto perché vedo negli occhi degli ospiti la gioia di passare molto tempo con noi.

Per quanto riguarda l'ambiente, abbiamo pensato di coinvolgere tutti gli studenti nella sorveglianza della raccolta differenziata nei cortili durante l'intervallo; abbiamo suddiviso i ragazzi in gruppi per dare così a tutti la possibilità e la responsabilità di collaborare ad un progetto così importante.

Penso di essere un Sindaco molto disponibile: se ci sarà qualche problema ascolterò con piacere tutti e cercherò, insieme a tutto il CCR, una soluzione.

Per me avere ricevuto questo incarico è davvero un onore, ci tengo ancora una volta a ringraziare tutti quelli che mi hanno votato, ma soprattutto coloro che mi hanno sostenuto fin dall'inizio.

Sindaco del CCR
Serena Spelgatti

OPEN DAY 2019



scuola dell'infanzia di sovere martedì 18 dicembre dalle ore 16.30



primaria sovere 15 dicembre ore 10.00

GRANDE NOVITA'!
VISITA "DAL VIVO" DELLA SCUOLA SENZA ZAINO ALL'OPERA CON IL DIRIGENTE E LE INSEGNANTI

SENZA ZAINO UN MODO DIVERSO DI VIVERE LA SCUOLA



secondaria di primo grado di sovere sabato 15 dicembre dalle ore 14.30

AMBIENTI DI APPRENDIMENTO

TUTTE LE INFO, LE NEWS, I REGOLAMENTI, LE ATTIVITÀ, LA MODULISTICA, IL PIANO TRIENNALE DELL'OFFERTA FORMATIVA SONO SEMPRE CONSULTABILI SUL SITO

WWW.ICSOVERE.GOV.IT

UNO STRUMENTO COSTANTEMENTE AGGIORNATO PER UNA COMUNICAZIONE SCUOLA FAMIGLIA SEMPRE PIU' EFFICACE, TRASPARENTE E TEMPESTIVA!

per tutte le info, l'offerta formativa e i progetti www.icsovere.gov.it



ELETTROCABLAGGI

SISTEMI ELETTRICI PER L'AUTOMAZIONE

SIAMO IN VIAGGIO VERSO IL FUTURO

...SCOPRI L'EVOLUZIONE...

SISTEMA PERFETTO



ELETTROCABLAGGI
SISTEMI ELETTRICI PER L'AUTOMAZIONE





TUTTI INSIEME PER LA BIBLIOTECA

Nel cercare di fare ordine mentale di fronte ad un foglio bianco, mi piacerebbe iniziare con una riflessione circa la collaborazione e i ringraziamenti... partendo per una volta da ciò che normalmente è considerata la conclusione di ogni articolo o discorso di condivisione.

In questi mesi appena trascorsi sono state molte le attività proposte a tutti i cittadini, e non solo, sul fronte cultura, e l'entusiastica risposta arrivata dalle diverse associazioni, dagli enti presenti sul territorio e dai singoli, entusiasti di darsi da fare, è stata una grande sorpresa. E' incredibile quanto si possa fare unendo le forze! Ed è proprio grazie a questa unione di intenti e di obiettivi che si riesce a costruire qualcosa di nuovo ogni giorno; qualcosa per cui valga la pena impegnarsi, per poter gettare le basi, di un piccolo ma grandissimo punto di partenza per tutto ciò che verrà.

Penso in particolare al progetto volto a porre l'accento sulla giornata contro la violenza sulle donne. Il percorso svolto durante tutto il mese di ottobre è stata una bellissima sperimentazione di comunione di forze: commissione biblioteca e commissione servizi sociali si sono fuse in un'unica forza lavoro, interfacciandosi con gli esercizi commerciali del paese con la preghiera di poter esporre il materiale sviluppato; la ricerca del materiale, scarpe da pitturare e fogli con poesie e pensieri da plastificare, fino all'attività in prima persona per la messa in posa, per l'allestimento della rappresentazione a cielo aperto di quanto i nostri ragazzi sono riusciti a realizzare con l'ausilio dei docenti: a partire laboratori di arte con il proff Aurelio Bertoni, passando per le ore di letteratura, fino ad altre ore di educazione artistica.

Anche in questa occasione i nostri ragazzi sono riusciti a stupirci, dando prova di reagire con grande carica e positivismo ad ogni proposta di collaborazione che viene loro fatta. Molte persone in questi ultimi mesi mi hanno fatto notare come a volte le attività vadano a rilento, di come per produrre qualcosa di tangibile e concreto spesso si vada per le lunghe. A questi appunti

ho sempre risposto con un'altra riflessione a cui tengo molto.

I ragazzi di oggi saranno i giovani adulti di domani! Riuscire a coinvolgerli in progetti che prevedono fasi di riflessione antecedenti alla realizzazione del progetto pratico in sé, è un modo per sensibilizzarli nel profondo a temi su cui molto presto la vita chiederà proprio a loro un riscontro concreto e vigile. Sono certamente necessarie pazienza, cura, attenzione e desiderio di mettersi in gioco insieme a loro, fungendoci da esempio, mettendoci in discussione in prima linea. Questo intersecarsi di forze ci permette di realizzare progetti che riescano a sensibilizzare l'intera comunità espandendo a macchia d'olio il loro raggio d'azione, arrivando subito ai genitori, i parenti e gli amici di tutte le persone coinvolte.



Esiste altro modo per arrivare al cuore di tutti? Per tutti questi motivi la giornata mondiale contro la violenza sulle donne è stato un bellissimo banco di prova per una realizzazione di progetti a più mani, tra più enti e più forze coinvolte, con l'obiettivo di poter sensibilizzare più persone possibili su un tema così importante e difficile. Le sedie rosse, le scarpe anch'esse rosse, le poesie e i pensieri dei ragazzi uniti a delle fascette rosse sparse per tutto il Parco Silvestri sono rimasti visibili per tutta la settimana della ricorrenza; rimarrà fissa la panchina rossa, simbolo fisso di questa terribile lotta.

Il percorso culturale che stiamo cercando di articolare sempre più presenta quest'anno due risvolti: il tema legato alla montagna e il tema della legalità.



Il primo ci permette di dare spazio a tutte quelle persone che vivono in modo stupendo, pieno e autentico la natura, la montagna con le sue bellezze e difficoltà: Nascono così le serate testimonianze come quella di Fabio Olivari e Andrea Ghitti "la Groenlandia dell'Est". Li ringraziamo di cuore per i loro racconti davvero unici... la sala camino della nostra biblioteca era colma! Abbiamo poi ospitato la mostra fotografica di Claudio Tonsi, dal titolo "Per sentieri di parole, l'acqua raggiunse il monte", con poesie di Katia Plebani.

Racconti fotografici ricchi di luce, raccontati grazie agli occhi pieni di meraviglia dell'artista, che scruta e ci presenta con dovizia e dedizione di particolari tutto ciò che lo/ci circonda.

Il prossimo venerdì 14 dicembre andrà in scena il concerto letterario con Giuseppe Festa e il suo gruppo musicale i Lingalad. Una serata sviluppata insieme ad una nuova e bellissima collaborazione con il Cai di Lovere, grazie all'aiuto economico del Sistema Bibliotecario Seriate Laghi nell'ambito del progetto "Biblioteca e Montagna". Durante la serata la giornalista di Tele Boario Gio Moscardi intervisterà l'artista in relazione al suo ultimo libro, edito Salani, in collaborazione con il Cai "Cento passi per volare" e nel corso della serata sarà possibile ammirare la mostra fotografica del giovanissimo Dario Bonsi, dal titolo "Terre Freddo".

In questo periodo dell'anno sono sempre molte le attività che portiamo avanti con le scuole, come il progetto "Nati per leggere" che permette di far vivere ai bimbi delle elementari delle ore di lettura in compagnia a volte di volontari a volte invece di professionisti come gli attori di "ABIBOOK" che raccontano ai nostri piccoli ospiti avventure ogni volta nuova e diverse.

Gli stessi artisti allieteranno la mattinata di Santa Lucia, sempre dei bimbi delle scuole elementari, con racconti natalizi proprio sul tema della santa. Preziosissima è anche la raccolta di iscrizioni al prestito bibliotecario che Marika, la nostra instancabile bibliotecaria, effettua direttamente presso le scuole, in classe, con l'ausilio e la disponibilità delle insegnanti.

Il Filone di interesse legato alla legalità vede la

sua prima forma di collaborazione con l'associazione "Libera" Valcamonica, preziosissimi compagni di viaggio che stiamo imparando poco per volta a scoprire grazie alla loro presenza in occasioni come "La scuola serve in tavola" e in progetti che iniziamo a sviluppare in collaborazione con l'istituto comprensivo; un tema questo, che abbraccia molte situazioni e permette diversi spunti di riflessione ad ampio raggio, grazie al quale potremo avvicinarci ad autori e situazioni che speriamo presto di poter far conoscere ad un pubblico sempre più ampio.

Un esperimento che abbiamo pensato di proporre al paese è l'acquisto di 5 abbonamenti alla stagione teatrale del Teatro Crystal di Lovere. Come avrete auto modo di leggere sulle locandine affisse per il paese, questi abbonamenti daranno la possibilità a più persone di poter accedere agli spettacoli in programmazione, in quanto ogni biglietto potrà essere prenotato da una persona di-



versa ogni volta, dando così la possibilità a più utenti di partecipare alle serate. E' un piccolo gesto, ma credo significativo, ad indicare il desiderio da parte dell'Assessorato di avvicinare sempre più i cittadini alla cultura abbattendo, per quanto possibile, i costi che questa comporta.

Una riflessione infine sulla bellissima serata di questo settembre appena trascorso, nell'ambito del festival "Fiato ai Libri". Quest'anno lo spettacolo presentato a Sovere è stato "Frankenstein" di Mary Shelly: l'incredibile bravura e capacità catartica degli attori e del musicista ci hanno rapiti per tutta la serata, dandoci la possibilità di essere trasportati per una serata intera in un mondo completamente fuori dal tempo e dallo spazio. Non è forse questo il valore di serate come questa? Il valore dell'arte e della cultura in genere?

Senza queste possibilità e spazi di riflessioni saremmo persone solo dedite ai nostri affari quotidiani, senza momenti dedicati alla pura riflessione o allo svago della mente. Serate nelle quali lasciarsi trasportare dall'arte sotto ogni sua forma, per poi poter uscire all'aperto, ritornando alla quotidianità con quel piccolo ma necessario distacco, utile a dare una visione nuo-



va e più sentita a tutto ciò che ogni giorno ci preoccupa o ci turba. In quest'ottica vorrei poter portare Sovere all'interno di panorami più ampi, culturalmente parlando, come una tappa obbligata per tutte

quelle persone che desiderano dedicare tempo a se stessi con serate di poesia, musica e temi di qualità.

Questo spero, potrà essere possibile con il tempo, con un impegno costante di analisi e di avvicinamento a ciò che già di bello vicino a noi accade, tendendo semplicemente la mano per stringere saldamente quella di nostri vicini con cui collaborare.

E' troppo breve un articolo per poter racchiudere i desideri di ciò che si vorrebbe realizzare, ed è poco anche per raccontare tutte le emozioni e perché no, le tensioni, vissute nell'arco della preparazione anche solo di una singola serata. Vorrei concludere con una piccola riflessione sulla tirannia del tempo. Così tante cose da fare e così poco tempo per poterle sviluppare. Penso a tutto ciò che si vorrebbe portare avanti e



costruire sul digitale, a livello informatico, per poter dare sempre più risorse agli utenti e sempre più fruibilità di informazioni.

Per me, è stato difficile, e lo è tutt'ora, fare i conti con uno Stato che dispensa ben poche risorse, soprattutto in tal senso. Le forze in campo sono sempre poche, così come gli strumenti; mi chiedo se questo panorama potrà mai cambiare, e ci si potrà davvero allineare a ciò che oggi propone come avanguardia una semplice azienda privata, anche se di medie dimensioni. Non possiamo pensare di essere realmente competitivi o di sapere rispondere alle esigenze dei nostri concittadini (penso al poco tempo a disposizione e alla sempre maggiore e necessaria richiesta di mobilità) con le sole risorse che abbiamo a disposizione oggi. Serve fare molto, ma serve anche avere gli strumenti adatti per poter lavorare bene, e sempre meglio.

Assessore alla Cultura
Silvia Beretta

LA VIOLENZA SULLE DONNE VISTA DAGLI STUDENTI DELLA SCUOLA MEDIA

La violenza sulle donne ha molti volti: dai reati come la violenza fisica a quella sessuale, lo stupro, senza dimenticare la violenza psicologica.

In Italia e nel mondo subisce violenza, mediamente, una donna su tre dai 15 anni in su.

Un atto di violenza contro le donne può accadere ovunque: dentro le mura domestiche, sul posto di lavoro, per strada. Sono spesso i partner o gli ex partner a commettere gli atti più gravi: una lunga scia di violenza che può culminare con l'estrema conseguenza: il femminicidio.

Nel 1999 le Nazioni Unite hanno deliberato che il 25 novembre venga considerato come la giornata internazionale per l'eliminazione della violenza contro le donne. Una data scelta non a caso.

In questo stesso giorno del 1960, furono uccise le tre sorelle Mirabal, attiviste politiche della Repubblica Dominicana. È una data importante, per ricordare a tutti che il rispetto è alla base di ogni rapporto umano. Da allora, rappresenta il momento più importante dell'anno per parlare,

informare e sensibilizzare su questo grave problema. Che riguarda tutti i Paesi del mondo.

Diciamo stop alla violenza sulle donne
Diciamo stop alle violenza sulle donne non dicendolo e basta, ma anche manifestando per i paesi e le città, scrivendo poesie, testi e magari mettendo nastri rossi in giro in modo da simboleggiare il sangue delle povere donne che hanno subito violenza.

Diciamo stop alla violenza sulle donne: Sovere Noi, studenti della scuola media di Sovere, nel parco di fronte alla nostra scuola, abbiamo dipinto delle sedie e una panchina di rosso: una sedia l'abbiamo avvolta di fil di ferro, su un'altra abbiamo messo dei chiodi e su un'altra ancora abbiamo scritto delle parolacce che le donne spesso ricevono. Dopodichè abbiamo messo dei testi, poesie per tutto il parco insieme a dei nastri rossi, in fine abbiamo colorato delle scarpe tutte di rosso.

STOP ALLA VIOLENZA SULLE DONNE

di Beatrice Lumina

UN ANNO DI SPORT

Cari lettori,
prima di tutto vorrei ringraziarvi per la numerosa partecipazione alle manifestazioni sportive che si sono svolte in paese nel corso dell'anno che sta per concludersi.

L'ottimo risultato della giornata dello sport, ricco di momenti divertenti ed emozionanti, sarà per me e la commissione lo stimolo per organizzare altri momenti da passare insieme.

Non vorrei sminuire gli altri eventi sportivi organizzati quest'estate dalle varie società, malasciatemi mettere in evidenza il 50° compleanno del GSA che per l'occasione ha portato a Sovere l'arrivo della gara di ski roll che ha visto tagliare per primo il traguardo il vice campione olimpico Federico Pellegrino. Il motore dello sport sono le nostre società e tutte le persone che dedicano il loro prezioso tempo ai ragazzi e alla loro crescita personale oltre che sportiva. Ecco

perché a partire da questo numero vorrei che fossero proprio le società sportive a farsi conoscere e a raccontarsi.

Concludo ricordandovi un evento che l'anno scorso ha attirato l'attenzione di molte persone e sarà un modo per scambiarsi di persona gli auguri per un Sereno Natale. Quindi vi do appuntamento al 23 dicembre per la camminata dei Babbi Natale, organizzata dalla commissione, che ringrazio pubblicamente per l'impegno e la passione che mette a disposizione del paese. Auguro a tutti un Buon Natale e felice anno nuovo pieno di sport.



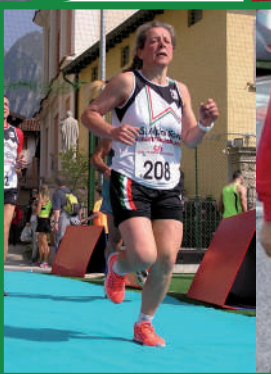
Il consigliere con delega allo sport
Massimiliano Berta

Festa dello Sport 2018





G.S.A. SOVERE



Quota 150 superata abbondantemente, iscritti ufficiali a oggi 63 ragazzi e 99 adulti per un totale di 162 Atleti.

Ebbene si questi i numeri ufficiali del GSA Sovere Atletica, un numero veramente non male se pensiamo che questo gruppo nasce ufficialmente nel luglio del 2016.

In questi anni il GSA Atletica è diventata una realtà sia a livello provinciale che regionale, società campione in carica per il secondo anno

consecutivo della Coppa Camunia.

Svariati sono i podi ottenuti in tutte le categorie sia CSI che FIDAL a partire dai Cuccioli per finire ai Veterani, il motivo di tutto questo è dovuto al clima di puro divertimento che si respira all'interno del gruppo, a partire da tutti: Atleti che partecipano con entusiasmo alle varie manifestazioni, i Volontari che si occupano di seguire i ragazzi, i Genitori che si trovano coinvolti a loro volta in questa bellissima

RE ATLETICA A QUOTA 150



realtà, gli Sponsor che finalmente vedono con soddisfazione il loro contributo usato per una giusta causa locale.

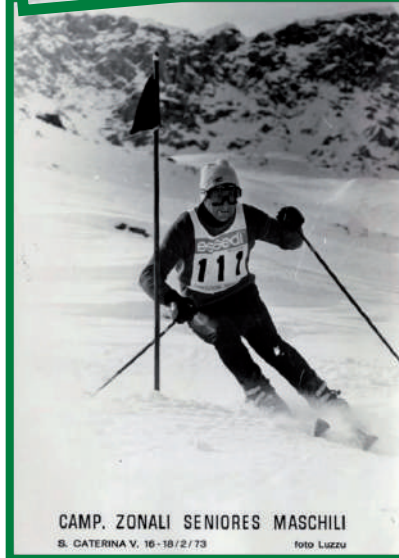
Vengono organizzate anche trasferte per partecipare alle varie manifestazioni (Trofeo Vanoni a Morbegno, Mezza maratona di Verona, ecc) giornate che si concludono sempre con le gambe sotto il tavolo e ottime bevute.

Per tutti quelli che volessero provare ad entrare in questa fantastica realtà l'appuntamento

è fissato sempre al mercoledì alle ore 17 per i ragazzi (dai 6 anni in su) presso la Palestra Comunale, mentre per tutti gli adulti l'orario è alle 19,30 alla sede del GSA in P.za mercato.

P.S.Se per caso la prima volta che provate vi piacerà e quindi vi presenterete anche il mercoledì successivo, sappiate che sarete rovinati perché da lì in poi non potrete più farne a meno.... Buone Feste

TMC62

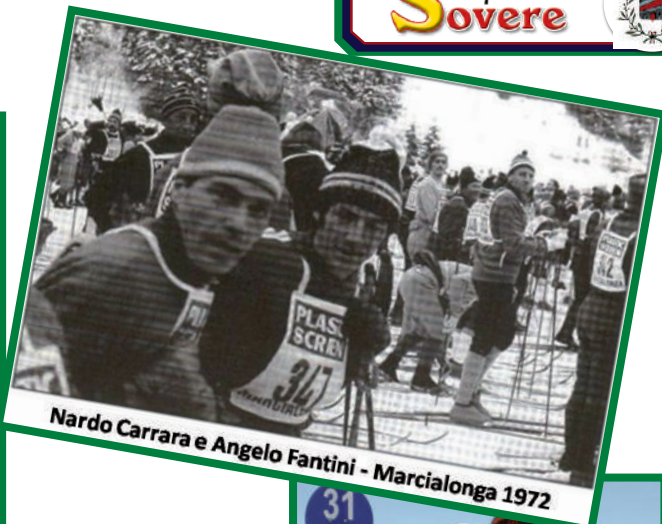


CAMP. ZONALI SENIORES MASCHILI
S. CATERINA V. 16-18/2/73
foto LUZZU



EL G.S. ALPINI

Informa
Sovere



Nardo Carrara e Angelo Fantini - Marcialonga 1972





LA PALLAVOLO CON



Il tempo passa e la Pallavolo Sovere sta crescendo sempre di più: il settore giovanile, nostro fiore all'occhiello, annovera moltissime atlete suddivise in ben sei squadre (allieve, miniallieve, giovanissime, under 16 FIPAV, esordienti white e esordienti green) che stanno migliorando sotto l'attento occhio dei nostri allenatori qualificati. Come non parlare, poi della prima squadra che, quest'anno per la prima volta, milita in Seconda Divisione FIPAV. Dopo una promozione meritata per il sacrificio messo in campo, è divenuta un polo attrattivo per le più piccole che si ispirano alle atlete che ne fanno parte e che anche quest'anno, c'è da scommettere, venderà cara la pelle in questa nuova av-

ventura in una categoria superiore. Già, la promozione. Tutto il nostro movimento è frutto di scelte programmatiche, idee che partono dal settore giovanile, con l'avviamento allo sport per i più piccoli, e che vede nell'apprendimento dei fondamentali della pallavolo il suo naturale sviluppo. Non bisogna dimenticare, poi, che il fulcro principale attorno al quale gira tutta la nostra società, è basato sul fare gruppo, rispettando regole, compagni/e, avversari e staff. Perché sarebbe inutile essere bravi in campo senza avere un riscontro importante nella vita di tutti i giorni. La Pallavolo merita rispetto, perché dona tante soddisfazioni a chi si impegna in maniera adeguata e costante.

ITINUA A CRESCERE



Gli allenatori, in primo luogo, a nostro avviso, devono essere educatori, mantenere sempre una certa lealtà in campo, saper affrontare le difficoltà che si possono palesare nella gestione di una squadra. Per capire come funziona una società dal suo interno, spesso coinvolgiamo i genitori che, ricordiamo, devono essere, in primo luogo, tifosi delle nostre squadre e sostenitori del progetto.

Attorno alla crescita sportiva delle nostre ragazze orbitano tantissime persone che impiegano il proprio tempo in maniera indefessa, anche per le attività 'di contorno', come le feste e i tornei extra campionato. Parliamo degli allenatori, dei dirigenti, dei segnapunti che tanto danno alla

nostra causa. Perché la crescita tecnica, tattica e soprattutto umana delle nostre ragazze è una priorità e la soddisfazione di vederle diventare grandi supera ogni difficoltà.

Cogliamo l'occasione per ringraziare l'Amministrazione per il supporto logistico e che, si spera, prima o poi riesca a venire incontro alla necessità ormai palese di avere delle tribune nella Palestra Comunale, dove si svolge la maggior parte della nostra attività, e alla Parrocchia, che ci ha concesso la Sala Sogno del nuovo Oratorio per gli allenamenti e le partite delle più piccole. La Pallavolo Sovere lavora per le ragazze, dando lustro anche alla nostra bella cittadina di Sovere! Viva la Pallavolo, Viva Sovere!



NUMERI E PROGETTI

Il Comune è il protagonista, in forma associata, dell'erogazione dei servizi sociali e costituisce senza dubbio la prima porta di accesso alla rete del sistema dei servizi sociosanitari.

Lo strumento programmatico che il comune attraverso l'assemblea dei sindaci demanda alla comunità montana per progettare interventi diversificati in ambito sociale è il Piano di Zona nel quale si individuano priorità, si specificano gli interventi e si destinano le risorse locali e soprattutto quelle provenienti dal Fondo nazionale delle Politiche Sociali. Come è facile immaginare non esiste un Piano di Zona uguale all'altro, anche nella stessa Regione o ASL di appartenenza. Da ciò consegue che, fatti salvi gli interventi previsti e garantiti su scala nazionale (e sono davvero pochi), ogni Comune ha un ventaglio di offerte ed un regolamento per l'accesso a servizi ed agevolazioni diverso dall'altro.

A questo proposito vorrei spendere due parole sul ruolo dell'assistente sociale operante in un Comune, che è la figura professionale attraverso la quale si attiva l'accesso personalizzato all'offerta sociale, attraverso spazi di ascolto, di condivisione e presentazione della domanda, dando informazioni complete sulla rete dell'offerta, sui requisiti di accesso e modalità di erogazione delle prestazioni, permettendo alla persona di orientarsi nella scelta più attinente ai propri bisogni.

Nel 2017 la nostra assistente sociale ha incontrato 56 persone delle quali per 8 è stato attivato un percorso di intervento assistenziale. Il mio personale consiglio è che vale sempre la pena prendere un appuntamento per un colloquio con l'assistente sociale del Comune. Nessuno meglio di lei saprà dare le giuste indicazioni su come muoversi nella rete dei servizi sociali. Un altro strumento di informazione costantemente aggiornato è il sito del comune che puntualmente comunica bandi di carattere sociale regionali e nazionali. Altri numeri interessanti riguardanti gli interventi sociali a Sovere sono i seguenti:



Anno 2017 voucher per servizi domiciliari 11 utenti; assistenza educativa 2017/18 12 utenti; emergenza abitativa beneficiari 3 e richiedenti carta rei 5 nessun beneficiario.

Anno 2018 voucher per servizi domiciliari 10 utenti; assistenza educativa 2018/2019 12 utenti; emergenza abitativa beneficiari 1 e richiedenti carta rei 24 domande presentate di cui 11 accolte.

Per quanto riguarda i servizi di assistenza alla persona e l'assistenza educativa che sono i nodi cruciali di un percorso socio-economico dove la componente politica locale si scontra con la mancanza di trasferimenti economici da parte statale, i comuni dell'ambito Alto Sebino hanno concordato in maniera solidale ed in controtendenza di aumentare le risorse dedicate alla gestione sociale di questi due pilastri dell'assistenza quindi il fondo sociale

2018/2020 risulta così determinato: quota pro abitante per i servizi alla persona " finalizzati a promuovere interventi sociali, assistenziali e sociosanitari che garantiscano un aiuto concreto alle persone e alle famiglie in difficoltà " euro 26,50 rispetto a euro 25,00 del triennio precedente; quota pro abitante per il fondo tutela minori " finalizzati all'accoglienza in comunità alloggio " euro 1 invariata; quota pro abitante per assistenza educativa specialistica alunni disabili " fondo destinato all'assistenza scolastica " euro 12,50 rispetto a euro 10,50 del triennio



PER IL SOCIALE



precedente; conferendo 3,50 euro pro abitante in più, portando la spesa pro abitante da 36,50 euro dello scorso triennio a 40 euro, tradotto in soldoni circa euro 210.000 che il comune di Sovere versa alla Comunità Montana. Questi i macro numeri del sociale a Sovere. Con la commissione servizi sociali abbiamo iniziato un percorso di collaborazione con associazioni nazionali quali Associazione Italiana Sclerosi Multipla, Associazione Persone DOWN ed abbiamo promosso eventi quali la festa dei nonni con un dono floreale, la festa degli anziani al santuario, la festa di santa Lucia alla casa di riposo e la giornata dedicata al tema violenza sulle donne in collaborazione con la commissione cultura e l'istituto comprensivo. Devo ringraziare i/le componenti la commissione per l'impegno profuso nell'organizzare e gestire i vari progetti. Un ruolo importante sta assumendo la neonata associazione Sovere Volà che si occupa egregiamente con i propri volontari della gestione operativa dei servizi alla persona: banco alimentare, auto disabili, punto prelievi, servizio di sorveglianza sui pulmini scolastici, pasti a domicilio (ad oggi aiutiamo 18 utenti) e stiamo pensando di incrementare e di ottimizzare il servizio per eliminare le liste d'attesa e rispondere tempestivamente alle urgenze. Sul percorso termale intrapreso quest'anno abbiamo avuto un riscontro positivo grazie alla con-

venzione con le terme di Boario con 512 ingressi gratuiti al parco e 27 persone che hanno usufruito del trasporto offerto dal comune per le cure termali. Entro fine anno speriamo di poter inaugurare anche l'ascensore che a trent'anni circa dalla sua progettazione permetterà finalmente di abbattere le barriere architettoniche e permettere a TUTTI di recarsi agevolmente in municipio. Abbiamo avuto richieste da parte delle famiglie frequentanti l'asilo nido di prolungamento del tempo di permanenza dei propri figli che stiamo cercando di assecondare per offrire miglioramenti che qualifichino il nostro nido tra le eccellenze del territorio. Dietro tanti numeri, tanti progetti, tanti propositi, ci sono famiglie, adolescenti, anziani, disabili che dalla vita si aspettano solamente serenità e pace che talvolta sembrano irraggiungibili, ma con l'impegno di tutti, proviamo ad avvicinare queste realtà che donano dignità e bellezza ad ogni persona. Sereno Natale a tutti.



Assessore alle politiche sociali.
Massimo Lanfranchi

**SERIETÀ
QUALITÀ
CONVENIENZA**

**ZANNI
FORMAGGI**

Via Baroni, 11 Tel. 035/981170 SOVERE (BERGAMO)



LAVORI PER



Eccomi a riassumere il primo vero anno di lavori pubblici dopo il semestre di inizio mandato in cui si era potuto intervenire quasi esclusivamente sull'ordinario e sulle emergenze.

Scegliere fra il voler fare un'opera pubblica importante oppure più interventi medio-piccoli diffusi sul territorio è stato un po' il << leit-motive >> dei primi mesi dell'anno, ma ogni valutazione va fatta nel contesto delle norme amministrative degli Enti, quindi, se le prime le puoi fare solo se sono state precedentemente individuate nel POP (Piano triennale delle Opere Pubbliche) le seconde di importo minore che non hanno questo vincolo sono un po' più semplici da cantiere. Programmare i lavori non è scelta immediata ma in ogni caso poi si devono reperire le risorse necessarie (ad oggi meno di 80 mila € gli oneri di urbanizzazione) e, anche ammesso di avere altra disponibilità di spesa "avanzo disponibile", le opere pubbliche le puoi realizzare solo se hai gli spazi finanziari (orizzontali o



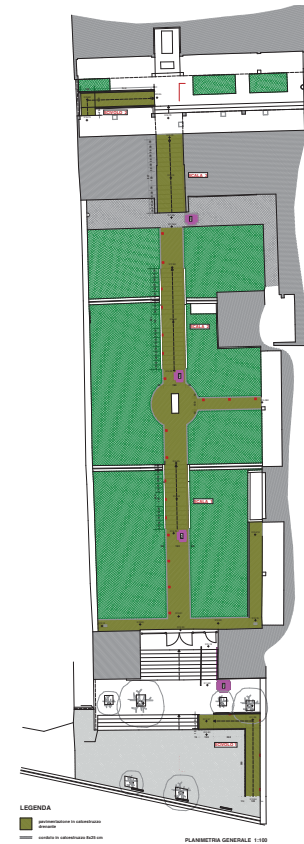
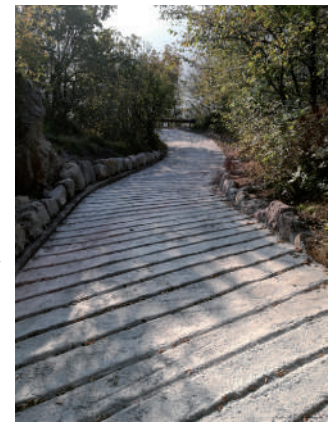
verticali)

Faccina perplessa. Sembra ci sia sempre un ma o un se che ferma i lavori Che fare allora? Abbiamo condiviso che l'opera prioritaria per il paese sia l'adeguamento degli impianti di Illuminazione Pubblica, di cui tutti abbiamo potuto constatare gli effetti della mancanza di luce dalle frazioni al centro del paese; in tal senso abbiamo approvato il progetto preliminare e poi quello esecutivo, nel 2019 è nostra ferma intenzione inserire tale opera nel POP 2019-2021 e abbiamo iniziato a pensare alle risorse ne-

cessarie per finanziarlo (utilizzo dei risultati di amministrazione, ricorso all'indebitamento, etc). L'adeguamento degli impianti di Illuminazione Pubblica è un progetto che richiede più di 700 mila €, questo sarà il nostro obiettivo da raggiungere per il 2019, l'opera pubblica importante!

Quest'anno abbiamo comunque realizzato tante opere medio piccole, per un valore totale di oltre 500 mila €!! Risultato molto importante considerati i modesti incassi da oneri di urbanizzazione infatti, come potete verificare dalla tabella seguente, alcune di queste opere è stato possibile finanziarle con parte del lascito della defunta Vignani e dall'ottenimento di contributi a fondo perduto della Regione Lombardia e della Provincia di Bergamo. A questo importo vanno aggiunte inoltre le manutenzioni ordinarie per altri 105 mila € per un valore di oltre 600 mila euro, il nostro territorio è ampio e come potete constatare necessita di ingenti investimenti. In particolare sono ancora in corso i lavori di abbattimento delle barriere architettoniche del Municipio e il consolidamento di via San Giovanni.

Abbiamo anche investito in progettualità che porterà in futuro all'esecuzione di altre opere, ad esempio per i lavori di abbattimento delle barriere architettoniche del cimitero di Sellere e per il ripristino del recente cedimento della sede stradale di via Colombera. A proposito in questi ultimi due anni la fortuna non ci ha



LAVORI PUBBLICI NEL 2018

		CONTRIBUTI A FONDO PERDUTO	LASCITO
Asfaltature secondo lotto	€ 111.670,00		
Segnaletica orizzontale e verticale	€ 18.000,00		€ 18.000,00
Nuovo parco giochi Sellere	€ 14.000,00		€ 14.000,00
Opere di abbattimento barriere architettoniche Municipio	€ 83.500,00		
Attraversamenti pedonali illuminati in via Roma e via Baroni	€ 11.830,00		€ 11.830,00
Completamento Tinteggiatura palestra	€ 18.000,00		€ 18.000,00
Completamento opere CPI scuole primarie	€ 34.600,00		
Istallazione ventole ventilazione meccanica scuola materna	€ 21.170,00		€ 21.170,00
Lavori riqualificazione strada agro silvo pastorale di Possimo	€ 65.000,00	€ 47.000,00	
Consolidamento strada agro silvo pastorale di via San Giovanni Sellere	€ 20.000,00		
Opere ripristino sezione idraulica canale di via Gramsci Sellere	€ 25.000,00	€ 25.000,00	
Marciapiede via Sant'Antonio a Piazza	€ 80.000,00	€ 80.000,00	
	€ 502.770,00	€ 152.000,00	€ 83.000,00



assistito ... cedimento di via Matteotti l'anno scorso, detriti nel canale di via Gramsci post intenso evento meteorico e cedimento in via Colombera quest'anno,

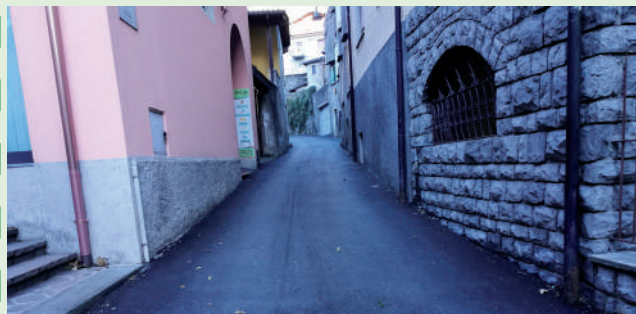
speriamo che le emergenze finiscano poiché per risolvere queste situazioni urgenti e indifferibili, si deve dedicare tempo e risorse economiche "extra".

L'anno trascorso è stato ricco di impegni ma anche di soddisfazioni per il lavoro svolto per il nostro comune, con l'auspicio che anche nel 2019 si possano realizzare nuove opere per Sovere, auguro un SERENO NATALE e un BUON ANNO a tutti.



Assessore all'Urbanistica, Edilizia e Lavori Pubblici.
Davide Magoni

Il piano asfalti 2018





QUARTA EDIZIONE DELLA PORSELLERE



Una festa dedicata alla macellazione del maiale, partendo quindi dalla nobile arte della norcineria. Tanta affluenza di pubblico, molti volti nuovi così come molte nuove proposte.

Quest'anno grazie all'installazione della tensostruttura, è stato possibile organizzare diverse iniziative. Tre serate musicali dai temi diversi, dal tango argentino, al ballo liscio e i balli caraibici latinoamericani. E poi tanto divertimento con la gara canora fra bambini e ragazzi. Torniamo poi alla tradizione con il grande interesse creato con il momento della lavorazione delle mezzene del maiale, argomento portante della manifestazione insieme all'attività culinaria con piatti tipici che contraddistinguono la festa, a cui si sono unite le presentazioni dei lavori del passato.



Nasce Sovere Vol.A.

Nei mesi scorsi in paese è nata una nuova associazione, 'Sovere Vol. A.', che significa Volontari Associati e la sua presidente è Angela Suardini. All'interno dell'amministrazione sentivamo da tempo il bisogno di creare un'associazione (il nome è stato individuato nello scorso mandato da Michele Lotta) che curasse e gestisse gli innumerevoli servizi che sono attivi sul nostro territorio. Alcuni volontari collaborano da molto tempo e insieme a noi hanno appoggiato l'idea di creare l'associazione, ma perché questo progetto possa camminare con le proprie gambe, abbiamo bisogno di creare una squadra unita che sappia andare verso un unico obiettivo, quindi anche solo pochi minuti di tante persone sono preziosi e siamo certi di trovarne lungo questo cammino. Facciamo ancora un passo indietro per tornare alla figura del presidente, che abbiamo individuato in Angela Suardini con una scelta meditata, perché in lei troviamo un punto di riferimento per l'aiuto agli altri, possiamo contare sulle sue conoscenze

e la sua disponibilità. L'associazione opera in modo autonomo nonostante faccia riferimento al Comune; infatti avrà un proprio Statuto e un proprio organigramma, gestirà innumerevoli servizi, dal punto prelievi, al banco alimentare, ai pasti a domicilio, l'automobile per il trasporto di persone con disabilità e via dicendo. La scelta di creare una nuova associazione nasce quindi dal desiderio di rendere ancor più funzionali i servizi già attivi sul territorio, ma in modo più indipendente rispetto al passato. Al momento contiamo circa venti operatori, tutti volontari, che ringraziamo per il prezioso tempo che ogni giorno ci dedicano per aiutare il prossimo e gestire i servizi in modo efficiente. Servizi che solitamente vengono gestiti da una cooperativa, che però ha un costo, mentre questa associazione ai cittadini non costa nulla. Chi necessita di accedere ai servizi deve passare in primis dal Comune, che rimarrà l'unico punto di riferimento, e in base alle graduatorie stilate dai servizi sociali, potrà usufruire dei servizi richiesti.

Il saluto a Don Michele



ORARIO DI APERTURA AL PUBBLICO

SEGRETARIO GENERALE

Riceve su appuntamento
(tel. 035 981107 int. 1)

UFFICI DEMOGRAFICI

Lunedì ore 8,30 / 12,30
Martedì ore 8,30 / 12,30
Mercoledì ore 10,00 / 14,00
Giovedì ore 8,30 / 12,30 - 17,00 / 18,00
Venerdì ore 8,30 / 12,30
Sabato ore 9,30 / 12,30

UFFICI SEGRETERIA – PROTOCOLLO – RAGIONERIA TRIBUTI – SERVIZI ALLA PERSONA – UFFICIO TECNICO

Lunedì ore 8,30 / 12,30
Martedì ore 8,30 / 12,30
Mercoledì ore 10,00 / 14,00
Giovedì ore 8,30 / 12,30 - 15,00 / 18,00
Venerdì ore 8,30 / 12,30

RICEVIMENTO TECNICO COMUNALE

Giovedì ore 16,00 / 18,00
(Per il pubblico)

ASSISTENTE SOCIALE

Giovedì ore 9,30 / 11,30

UFFICIO POLIZIA LOCALE E COMMERCIO

Lunedì ore 8,30 / 9,30
Martedì ore 8,30 / 9,30
Giovedì ore 17,00 / 18,00
Venerdì ore 8,30 / 9,30
Sabato ore 11,15 / 12,15

BIBLIOTECA (Tel. 035 981104 - Fax 035 981104)

Lunedì ore 14,30 / 18,00
Martedì ore 14,30 / 18,00
Mercoledì ore 14,30 / 18,00
Giovedì ore 14,30 / 18,00
Venerdì ore 14,30 / 18,00

GLI AMMINISTRATORI

RICEVONO:

SINDACO

FRANCESCO FILIPPINI

Sabato dalle ore 9,00 alle ore 12,00
Previo appuntamento al numero telefonico
035 981107 interno 1
sindaco@comune.sovere.bg.it



**MASSIMO PIETRO
PAOLO LANFRANCHI**

Giovedì dalle ore 16,00 alle ore 18,00
Previo appuntamento al numero
telefonico 035 981107 interno 1
servizisociali@comune.sovere.bg.it



SILVIA BERETTA

Riceve previo appuntamento al numero
telefonico 035-981107 – interno 1
cultura@comune.sovere.bg.it



FEDERICA CADEI

Riceve previo appuntamento al numero
telefonico 035-981107 – interno 1
istruzione@comune.sovere.bg.it



DAVIDE MAGONI

Giovedì dalle ore 16,00 alle ore 18,00
Previo appuntamento al numero
telefonico 035 981107 interno 2
lavoripubblici@comune.sovere.bg.it



MASSIMILIANO BERTA

Riceve previo appuntamento al numero
telefonico 035-981107 – interno 1
sport@comune.sovere.bg.it



DANILO CARRARA

Riceve previo appuntamento al numero
telefonico 035-981107 – interno 1



MICHELE LOTTA

Riceve previo appuntamento al numero
telefonico 035-981107 – interno 1
ecologia@comune.sovere.bg.it



<http://www.comune.sovere.bg.it>
comune.sovere@pec.regione.lombardia.it
info@comune.sovere.bg.it